



**BANSKOBYSŤRICKÝ
SAMOSPŤRÁVNY KRAJ**



**Domov dôchodcov a domov
sociálnych služieb Kremnica**

Výročná správa

**o činnosti a hospodárení poskytovateľa sociálnych služieb
Domova dôchodcov a domova sociálnych služieb, Bystrická
447/25, 967 01 Kremnica**

**v zriaďovateľskej pôsobnosti Banskobystrického samosprávneho
kraja za rok 2015**

OBSAH

- 1. Sídlo, vznik, predmet činnosti poskytovateľa sociálnych služieb**
- 2. Prevádzkové podmienky poskytovania sociálnych služieb**
- 3. Štruktúra prijímateľov sociálnych služieb a kultúrno záujmová činnosť**
- 4. Poskytovanie sociálnych služieb**
- 5. Personálne podmienky a organizačná štruktúra poskytovateľa sociálnych služieb, prehľad o počte vzdelávacích aktivít**
- 6. Plnenie cieľov v poskytovaní sociálnych služieb za rok 2015**
- 7. Financovanie sociálnych služieb a úhrady za poskytovanú sociálnu službu**
- 8. Kontakty na poskytovateľa sociálnych služieb**

1. SÍDLO, VZNIK, PREDMET ČINNOSTI, POSKYTOVATEĽA SOC. SLUŽIEB

Identifikačné údaje prevádzkovateľa zariadenia:

Obchodné meno: Domov dôchodcov a domov sociálnych služieb
Sídlo: Bystrická 447/25, 967 01 Kremnica
IČO: 00647900
č. účtu: SK15 8180 0000 0070 0039 7564
Právna forma: rozpočtová organizácia VÚC
Riaditeľ: Mgr. Božena Schniererová
č.tel., fax: 045/6742494/
e-mail: ddadsskremnica@mail.t-com.sk
Zriaďovateľ: VÚC Banská Bystrica
Zriaďovacia listina č. 2002/ 002550 zo dňa 25.6.2002
Registračná karta č 117.1/1 zo dňa 29.10.2009

Existencia chudobinca, neskôr domova dôchodcov je v Kremnici dlhodobá. Prvá zmienka bola už v 14. storočí, keď pri špitáli vznikol aj chudobinec v základine sv. Alžbety. Činnosť chudobinca trvala až do 20. storočia, keď bol premenovaný na domov dôchodcov. V júni 1983 boli do súčasnej budovy presťahovaní



prijímatelia sociálnych služieb (PSS – obyvatelia) a inventár z budovy bývalého domova dôchodcov v Kremnici, ulica P. Križku z asanačných dôvodov. Súčasná budova bola čiastočne upravená pre život seniorov. Postupne sa vykonávali zmeny a to uzavretie pavlačí, zmena vykurovania z lokálneho na elektrické, neskôr vybudovanie plynovej kotolne a ústredného kúrenia v celej budove, výmena okien a dvier, výstavba altánku, oplotenia, rekonštrukcia kúpeľní, vzduchotechniky, výťahovej plošiny, debarierizácia izieb, úprava vodovodnej prípojky, stavba garáže, montáž vikierov, rozšírenie strechy a pod.

Domov dôchodcov a domov sociálnych služieb Kremnica je rozpočtovou organizáciou napojenou finančnými vzťahmi na rozpočet, Banskobystrického samosprávneho kraja. Štatutárnym orgánom je riaditeľka Domova dôchodcov a domova služieb Kremnica.

Je držiteľom certifikátu kvality podľa normy STN ISO 9001:2009.

Predmet činnosti

Zariadenie pre seniorov - poskytuje sociálne služby fyzickej osobe, ktorá dovŕšila dôchodkový vek a je odkázaná na pomoc inej fyzickej osoby a jej stupeň odkázanosti je najmenej IV podľa prílohy č. 3 zákona č. 448/2008 Z. z. o sociálnych službách alebo fyzickej osobe, ktorá dovŕšila dôchodkový vek a poskytovanie sociálnej služby v tomto zariadení potrebuje z iných vážnych dôvodov, celoročnou formou pobytu.

V zariadení pre seniorov sa

- poskytuje pomoc pri odkázanosti na pomoc inej fyzickej osoby, sociálne poradenstvo, sociálna rehabilitácia, ubytovanie, stravovanie, upratovanie, pranie, žehlenie a údržba bielizne a šatstva, osobné vybavenie, utvárajú podmienky na úschovu cenných vecí, zabezpečuje záujmová činnosť.

- V zariadení pre seniorov sa zabezpečuje aj ošetrovateľská starostlivosť, ak neposkytuje zariadenie pre seniorov ošetrovateľskú starostlivosť podľa § 22 zákona č. 448/2008 Z. z. o sociálnych službách.

Domov sociálnych služieb

V domove sociálnych služieb sa podľa § 38 zákona č. 448/2008 Z. z. o sociálnych službách poskytuje sociálna služba týždennou pobytovou formou alebo ambulatnou formou fyzickej osobe do dovŕšenia dôchodkového veku, ak je táto fyzická osoba odkázaná na pomoc inej fyzickej osoby a jej stupeň odkázanosti je najmenej V podľa prílohy č. 3, alebo je nevidiaca alebo prakticky nevidiaca a jej stupeň odkázanosti je najmenej III podľa prílohy č. 3 zákona č. 448/2008 Z. z. o sociálnych službách.

- poskytuje sociálne služby zdravotne postihnutým občanom s duševnými poruchami, telesným a zmyslovým postihnutím, celoročnou formou pobytu.
- V domove sociálnych služieb sa poskytuje pomoc pri odkázanosti na pomoc inej fyzickej osoby, sociálne poradenstvo, sociálna rehabilitácia, ubytovanie, stravovanie, upratovanie, pranie, žehlenie a údržba bielizne a šatstva, osobné vybavenie, zabezpečuje pracovná terapia a záujmová činnosť, vytvárajú sa podmienky na úschovu cenných vecí. V domove sociálnych služieb sa zabezpečuje aj ošetrovateľská starostlivosť, ak neposkytuje domov sociálnych služieb ošetrovateľskú starostlivosť podľa § 22.

2. PREVÁDZKOVÉ PODMIENKY POSKYTOVANIA SOCIÁLNYCH SLUŽIEB

Budova je dvojposchodová, zo začiatku 19.storočia. Kedysi bola v nej fabrika na výrobu škatuliek, neskôr bytovka. Od r. 1983 je v nej súčasný Domov dôchodcov a domov sociálnych služieb.

Zariadenie je situované v extraviláne Kremnice v jej krásnom podhorskom prostredí Kremnického pohoria. V budove sa nachádza prízemie, prvé a druhé poschodie. Na prízemí budovy sa nachádza práčovňa, žehliareň, sušiareň bielizne a dielňa pre údržbára. Na prvom poschodí sa nachádza kuchyňa, jedálne, izby prijímateľov sociálnych služieb – obyvateľov, izba sestier, spoločenská miestnosť a skladové priestory. Na druhom poschodí sú to kancelárske priestory, spoločenská miestnosť, miestnosť pracovnej terapie, izby obyvateľov, miestnosť pre fyzioterapiu. Izby sa nachádzajú v bytových bunkách s WC a sprchovým kútom. Spolu je 15 izieb z toho 2 jednoposteľové, 7 dvojposteľových a 6 trojposteľových izieb. Poschodia sú prepojené výťahovou plošinou. V exteriéri zariadenia je záhrada s altánkom, outdoorovými relaxačnými zariadeniami, garáž a skladovacie priestory – drevárne.

3. ŠTRUKTÚRA PRIJÍMATEĽOV SOCIÁLNYCH SLUŽIEB

Zariadenie poskytuje starostlivosť 34 prijímateľom sociálnych služieb. Kapacita zariadenia je rozdelená na zariadenie pre seniorov pre 8 prijímateľov sociálnych služieb a domov sociálnych služieb pre 26 prijímateľov sociálnych služieb (ďalej PSS). Skutočnosť k 31.12. 2015 bola v zariadení pre seniorov 13 prijímateľov sociálnych služieb a v domove sociálnych služieb 21 prijímateľov sociálnych služieb. Spolu bolo 34 prijímateľov sociálnych služieb. Celková obsadenosť k 31. 12. 2015 bola 97,74 % .

Tabuľka č. 1 Rozdelenie PSS podľa pohlavia k 31.12.2015

Druh zariadenia	Ženy	Muži	Spolu:
ZpS	9	4	13
DSS	15	6	21
Spolu:	24	10	34

Tab. č. 2 Veková štruktúra PSS k 31.12. 2015

Veková štruktúra:	ZPS	DSS	Spolu
od 4-5 rokov	-	-	-
6-9 rokov	-	-	-
10-14 rokov	-	-	-
15-18 rokov	-	-	-
19-25 rokov	-	-	-
26-39 rokov	-	-	-
40-62 rokov	1	9	10
63-74 rokov	4	4	8
75 -79 rokov	3	1	4
80 – 84 rokov	2	-	2
85 – 89 rokov	-	4	4
nad 90 rokov	3	3	6
Spolu:	13	21	34

Tab. č. 3 Stupne odkázanosti na sociálnu službu v DD a DSS Kremnica k 31.12. 2015

Stupeň odkázanosti	ZPS	DSS	Spolu
I.	-	-	-
II.	-	-	-
III:	-	-	-
IV.	9	-	9
V.	2	-	2
VI	2	21	23
Spolu	13	21	34

Tabuľka č. 4 Rozdelenie prijímateľov sociálnych služieb k 31.12.2015 podľa mobility

Forma poskytovanej sociálnej služby:	ZpS	DSS	Spolu	ZPS	DSS	Spolu
	Mobilní	Mobilní	Mobilní	Imobilní	Imobilní	Imobilní
Celoročná pobytová SS	6	8	14	7	13	20
Spolu:	6	8	14	7	13	20

Tabuľka č.5 Prehľad počtu PSS podľa druhu pobytu v DD a DSS Kremnica k 31.12.2015

Forma poskytovanej sociálnej služby:	ZPS			DSS		
	Ženy	Muži	Spolu	Ženy	Muži	Spolu
Celoročný trvalý pobyt	1	2	3	9	5	14
Celoročný prechodný pobyt	8	2	10	6	1	7
Počet všetkých umiestnených PSS	9	4	13	15	6	21

Tabuľka č. 6 Prehľad počtu PSS s pozbavením spôsobilosti na právne úkony 31.12.2015

Pozbavenie spôsobilosti na právne úkony	ZpS		Spolu	DSS		Spolu
	Ženy	Muži		Ženy	Muži	
S obmedzenou spôsobilosťou na pr. úkony	-	-	-	-	-	-
Pozbavenie spôsobilosti na pr. úkony	-	-	-	4	2	6

4. POSKYTOVANIE SOCIÁLNYCH SLUŽIEB A PREHĽAD KULTÚRNO ZÁUJMOVEJ ČINNOSTI

A. Odborné činnosti

- **Ošetrovateľská starostlivosť**

Zabezpečovali ju zamestnanci zdravotného úseku (sestra, zdravotnícky asistent, opatrovateľka) nepretržite 24 hodín denne, na základe odporúčania lekára (preväzy, výdaj, podávanie, objednávanie liekov a pomôcok pre inkontinentných obyvateľov a iné). Odborné zdravotné úkony a vyšetrenia sa vykonávali v odborných ambulanciách alebo pri návšteve odborného lekára v zariadení. Lekár prvého kontaktu navštevoval prijímateľov sociálnych služieb (ďalej PSS) v zariadení. Pri ošetrovateľskej starostlivosti podporujeme sebestačnosť a prirodzený spôsob života obyvateľov. Dbáme o dodržiavanie etických zásad pri ošetrovaní. Súčasťou ošetrovateľskej a opatrovateľskej starostlivosti sú individuálne ošetrovateľské a opatrovateľské plány sestier a opatrovateľiek.



- **Pomoc pri odkázanosti**

Pomoc pri odkázanosti fyzickej osoby na pomoc inej fyzickej osoby (predtým zaopatrenie) podľa stupňa odkázanosti poskytujú zamestnanci zdravotného úseku.

Je to pomoc a asistencia pri nepriaznivom zdravotnom stave PSS, pri poruchách sebestačnosti.

PSS boli zaradení do stupňa odkázanosti podľa svojich schopností, možností a samostatnosti a spôsobu vykonávať: stravovanie, obliekanie, kúpanie, osobnú hygienu, chôdzu, používanie WC, presun z lôžka a na lôžko, mobilitu, kontrolu udržiavania telesných tekutín.



- **Pracovná terapia**

Zameraná bola tak, aby PSS zaujala, mala svoj cieľ. Všetko záviselo od jeho zdravotných schopností, možností a vôle. Mala rôzne formy:

ručné práce, ktorých techniku už ovládali pred prijatím do DD a DSS a znovu v nich pokračovali (háčkovanie, pletenie, tkanie, vyšívanie, vyrezávanie z dreva, modelovanie, maľovanie)

ručné práce, ktorých techniku sa naučili (tkanie koberec, trhanie papierov, strihanie kože, látky, zhotovovanie obrázkov, ozdobných predmetov, pohľadníc, príveskov, navliekanie, maľovanie rôznou technikou, modelovanie, výroba koláže, modelovanie).

Z vyrobených ručných prác a obrázkov si PSS s inštruktorom pre pracovnú terapiu inštalovali výstavy na rôznych miestach v zariadení, ale aj v meste Kremnica. Ručnými prácami si esteticky doplnili izby a spoločné priestory zariadenia. Takto prezentovali svoju prácu širšej verejnosti. Ručné práce vykonávali v miestnosti pre využitie voľného času, na izbách, v spoločenskej miestnosti, ako aj na priestraných chodbách, kde ich priamo pri práci videli aj návštevníci. Okrem ručných prác sa zapájali aj do úpravy okolia budovy, výsadby a ošetrovania kvetov, pomocných prác pre kuchyňu (čistenie zeleniny a ovocia) aj pri pečení perníkov.



- **Sociálna rehabilitácia**

V rámci sociálnej rehabilitácie PSS absolvovali nácvik potrebných zručností, ktoré smerujú k dosiahnutiu čo najväčšej sebestačnosti s ohľadom na ich zdravotné postihnutie.

Najväčší dôraz bol daný na rozvoj komunikačných zručností, na rozvíjanie sociálnych zručností, zručností rozhodovania, zručností spojených s plánovaním, aby sa predišlo zabúdaniu už naučeného.

Na základe individuálnych plánov i sa v spolupráci PSS vytypovali činnosti a potom stanovili ciele y (obliekanie, vyzliekanie, umývanie zubov, ustielanie postele, ručné práce, starostlivosť o mačky, jedenie, nakupovanie, používanie kompenzačných pomôcok, a pod.) Sociálnu rehabilitáciu zabezpečoval inštruktor sociálnej rehabilitácie a ďalší kľúčoví pracovníci.



- **Sociálne poradenstvo a sociálna starostlivosť**

Poradenstvo sme poskytovali individuálne PSS v rámci sociálnej starostlivosti v právnej a sociálno-právnej oblasti ako aj rodinných príslušníkom, ktorí opatrujú starého človeka, neskôr budúceho PSS zariadenia pre seniorov a domova sociálnych služieb. Tieto služby sme poskytovali akýmkoľvek záujemcom, keď o ne požiadali (ústne - osobne, písomne, emailovou formou, telefonicky).



- **Sprostredkovanie tlmočenia a asistencie**

Pri vybavovaní úradných záležitostí pre obyvateľov s poruchami sluchu sme sprostredkovali tlmočenie v posunkovej reči. Úzko sme spolupracovali so Zväzom sluchovopostihnutých vo Zvolene, pre nevidiacich a slabozrakých s Úniou nevidiacich v Banskej Bystrici a Slovenskou knižnicou pre nevidiacich Mateja Hrebandu v Levoči.

B. Obslužné činnosti

- **Stravovanie**

Naše zariadenie má vlastnú kuchyňu, v ktorej kuchári pripravovali stravu pre PSS racionálnu, šetriacu a diabetickú, podľa potreby neslanú. **Druhy stravy:** raňajky, desiata, obed, olovrant, večera. Pri diabetickej strave je podávaná aj druhá večera. Stravu upravujeme vzhľadom k zdravotnému stavu obyvateľa aj mletú, mixovanú a tekutú. Dodržiavame denný pitný režim. PSS sa stravovali spoločne v jedálni na prízemí. Podieľali sa na stolovaní a zostavovaní jedálneho lístka. Zo zdravotných a z iných osobných dôvodov majú možnosť stravovať sa aj na vlastných izbách. Imobilným sa podáva strava na izbe za asistencie zdravotníckeho personálu.



- **Ubytovanie**

DD a DSS sa nachádza v peknej podhorskej časti Kremnice. Umiestnený je v staršej zrekonštruovanej jednoposchodovej budove so záhradou a altánkom, kde sa môžu zdržiavať aj imobilní PSS. Ubytovanie boli v 15 izbách na prízemí a prvom poschodí v bytových bunkách, každá s obnoveným zariadením osobnej hygieny (sprchový kút, WC). Na prízemí aj na poschodí s priestranými chodbami s ratanovým nábytkom. Tu sa zdržiavali najčastejšie, najmä v zime. Pre PSS odkázaných na invalidný vozík, chodítko, ale aj barly je k dispozícii výtahová plošina. Budova má vlastnú plynovú kotolňu.



Izby sú priestrané – jedno – dvoj – trojposteľové - vybavené vkusným novým a účelným polohovacím nábytkom, polohovacími posteľami. PSS mali umožnené priniesť so sebou aj kúsok domova (obraz, rádio, televízor a pod.). Vo všetkých izbách je nainštalované signalizačno – dorozumievacie na privolanie personálu. Imobilní obyvatelia majú k dispozícii relaxačné, rehabilitačné kreslá a zdvíhacie zariadenia. Na každej izbe sa nachádza TV zásuvka.

- **Upratovanie a údržba bielizne**

Upratovanie interiéru, pranie a žehlenie osobnej a posteľnej bielizne sa vykonávalo zamestnancami zariadenia

C. Ďalšie činnosti

• Felinoterapia

Kvalitu sociálnych služieb sme zvyšovali novým druhom terapie v našom zariadení – terapiou s mačkou – , pri ktorej sa využíva pozitívne pôsobenie mačky na zdravie človeka. Sme prvým zariadením na Slovensku, ktoré tento druh [animoterapie](#) aplikuje v praxi.. Aj ona napomáhala PSS k dobrému priebehu adaptácie. Cítili sa ako doma, keď ich mačka navštívila na izbe, na chodbe alebo v spoločenskej miestnosti. Mačky spestrili voľné chvíle PSS 24 hodín denne. Pomáhali im odbúravať počiatočný stres z nového domova a zmierniť napätie spôsobené rôznymi psychickými i zdravotnými problémami. Felinoterapia sa stala súčasťou sociálnej rehabilitácie.



• Fyzioterapia

Túto pomoc potrebujú osoby zdravotne a telesne ťažko postihnuté za účelom zlepšenia kvality života a udržania fyzickej kondície na základe odporúčania lekára. Zabezpečovali ho sestry a neskôr fyzioterapeut v rehabilitačnej miestnosti, na chodbách a na izbách PSS, a to:

- **fyzioterapeutickými prístrojmi** (multifunkčným prístrojom na poskytovanie elektroliečby, biotromp. lampou, biostimulom, elektroaccupunctúrou, parafínovými zábalmi, Motren DUO, outdoorové prístroje na precvičovanie ramien a nôh)
- **hydroterapiou – vodoliečbou** (vodným – masážnym- prístrojom na nohy, hydromasážnou vírivou vaňou)
- **cvičením**- dychovým, individuálnym a skupinovým, na lôžku, na vozíku, na žinenke, polohovaním, nácvikom chôdze, pohybom na stacionárnom bicykli, trenažéri chôdze a s trackingovými palicami
- **masážami**- na masážnom stole a na lôžku



• Kognitívna rehabilitácia

Precvičovanie mozgu – kognitívnu rehabilitáciu vykonávali pre PSS v zariadení tréneri pamäti .Cvičenia trénerovania pamäti sa vykonávali rôznou formou: kognitívne cvičenia – koncentračné cvičenia s hudbou, rôzne hry, pracovné listy – koncentračné listy. Je to tímová práca a vyžadovala si individuálny prístup k PSS.

Pracovali sme s rôznymi didaktickými pomôckami, aby sme PSS čo najviac názorne pomáhali. V rámci reminiscencie v rámci kognitívnej rehabilitácie sme zaviedli aj terapeutické zmyslové pomôcky, na výrobe ktorých sa podieľali aj PSS. Pracovali s nimi PSS s problémami pamäti s inštruktorom sociálnej rehabilitácie.



- **Muzikoterapia**

PSS počúvali príjemnú hudbu a improvizovali hru na orffových hudobných nástrojoch (. na hudobné nástroje ako sú bubny, triangle, perkuzie, hrkálky a zvončeky u nich vyvolávali rovnaké účinky ako smiech, ktorého je v ich veku už veľmi málo. Muzikoterapiu interne zabezpečoval inštruktor sociálnej rehabilitácie a externe dobrovoľník – muzikoterapeut – učiteľ hry na hudobné nástroje. V priebehu roka navštevovala zariadenie hudobná skupina DUO DANYO, ktorá spievala a hrala na rôznych hudobných nástrojoch



- **Záujmová a kultúrna činnosť**

PSS mali možnosť výberu programov na obohatenie a spestrenie života vopred naplánovaných, zverejnených osobne a na informačnej nástenke. Zmysluplné vyplnenie voľného času im pomáhalo udržovať si duševnú sviežosť, zlepšiť si kvalitu života a predĺžiť si vek. Sociálny pracovník a inštruktor sociálnej rehabilitácie na základe individuálnych rozhovorov pripravili spoločne s PSS plán kultúrnej a záujmovej činnosti. Ponúkali sme **pohybové predpoludnie** (zamerané na nácvik správneho dýchania, relaxácie a podporovanie aktivity a vitality pomocou hudby), felinoterapiu. **zábavno – náučné predpoludnie** (zamerané na čítanie a predčítavanie, literárne pásma, vedomostné súťaže, kultúrne podujatie, tréning pamäti, výstavy v meste a zariadení, počúvanie hudby, blahoželania k sviatkom, spev, tanec, ručné práce, posedenie pri káve, čaji, prednášky v rámci Univerzity Kremnického domova). Alternatívnym riešením je vychádzka do mesta, okolia, výlety, opekanie a posedenie v záhrade, úprava okolia. Pre duchovné obohatenie to boli rímsko-katolícke omša a evanjelické pobožnosti



- **Adaptačný proces**

Je špeciálnou prácou, ktorej cieľom je pomôcť PSS zvyknúť si na nové prostredie, na zmenu zdravotného stavu, na zmenu spolubývajúceho, na zmenu izby, mobility ale aj ošetrojúceho personálu. Informácie o zvykoch, záľubách PSS sme získavali od najbližších príbuzných, priateľov z obecných a mestských úradov.

Každý zamestnanec zariadenia veľkou mierou prispieval k uľahčeniu adaptácie PSS v jeho novom domove.

- **Úschova cenných vecí**

Naše zariadenie umožnilo PSS pri prijatí do DD a DSS a aj v priebehu pobytu úschovu cenných vecí. Táto služba sa poskytovala – ak o ňu PSS požiadal. Na základe zmluvy o úschove si mohli uložiť vkladné knižky, hotovosť, cenné listy a iné cennosti.

Tabuľka č. 7 Rekapitulácia kultúrno záujmových aktivít a prezentácií v DD a DSS Kremnica za rok 2015

Druh aktivity	Počet aktivít
<i>Biblioterapia- literárne a spomienkové pásma</i>	5
<i>Prednášky a besedy</i>	8
<i>Referendum</i>	1
<i>Program ku Dňu matiek</i>	3
<i>Program k Mesiacu úcty k starším</i>	2
<i>Program k Vianociam a Mikulášovi</i>	6
<i>Kognitívna rehabilitácia skupinová</i>	5
<i>Kognitívna rehabilitácia individuálna</i>	19
<i>Muzikoterapia</i>	3
<i>Tanečná zábava a počúvanie hudby</i>	4
<i>Oslavy jubilantov</i>	20
<i>Organizovanie tvorivej dielne pre deti</i>	1
<i>Pečenie medovníkov a opekanie v prírode</i>	2
<i>Divadelné predstavenie</i>	2
<i>Vyhodnotenie Univerzity Kremnického domova</i>	1
<i>Individuálne hlasné čítanie</i>	24
<i>Rímsko katolícke sv. omše</i>	32
<i>Evanjelická pobožnosť</i>	3
<i>Výstavky ručných prác</i>	6
<i>Výstavky fotografií</i>	18
<i>Vernisáž fotografickej výstavy - Nepovšimnuté</i>	1
<i>Nástenky k jubileám PSS</i>	12
<i>Oznamy o významných podujatiach</i>	25
<i>Vlastná publikačná činnosť</i>	1
<i>Publikačná činnosť o DD a dSS Kremnica od iných</i>	3
<i>Príspevky na portál BBSK</i>	17
<i>Prezentácia zariadenia a terapeutických pmôcok</i>	4
<i>Výlet do Nového Tekova</i>	1
<i>Kremnický jarmok</i>	1
<i>Európsky Festival Humoru a satiry 2015Kremnické gagy 35.r.</i>	1
<i>Kremnicé jablko a výstava ovocia a zeleniny</i>	2
<i>Týždeň uvedomenia si mozgu</i>	2
<i>RTVS – relácia Rádiobudík – živý vstup</i>	1
<i>RTVS – relácia Štvorlístok – živý vstup</i>	1

Tabuľka č.8 Partnerská spolupráca v roku 2015 s DD a DSS Kremnica

Názov partnera pre spoluprácu s DD a DSS Kremnica	Pôsobnosť
<i>Knižnica J.Kollára Kremnica</i>	<i>Mestská</i>
<i>ZŠ Križkova, Kremnica</i>	<i>Mestská</i>
<i>MS Langsfeldova, Kremnica</i>	<i>Mestská</i>
<i>ZŠ, Dubová Bratislava</i>	<i>Mestská</i>
<i>SŠÚV Kremnica</i>	<i>Mestská</i>
<i>ZUŠ J. L. Bellu Kremnica</i>	<i>Mestská</i>
<i>DeD Maurícus Kremnica</i>	<i>Mestská</i>
<i>ZPOZ Kremnica</i>	<i>Mestská</i>
<i>Mestský úrad Kremnica</i>	<i>Mestská</i>
<i>DD a DSS Sociéta Hodruša Hámre</i>	<i>Regionálna</i>
<i>DUO DANYO hudobná skupina Zvolen</i>	<i>Regionálna</i>
<i>DSS Ladomerská Vieska</i>	<i>Regionálna</i>
<i>Centrum Memory -Bratislava</i>	<i>Regionálna</i>

<i>Slovenská knižnica pre nevidiacich Mateja Hrebendu Levoča</i>	<i>Regionálna</i>
<i>Česká společnost pro trénování paměti a mozkový jogging – Praha ČR</i>	<i>Zahraničná</i>
<i>Nezávislý chovatelský klub- Mladá Boleslav ČR</i>	<i>Zahraničná</i>
<i>Felinoterapie, Zdenka Štíhlová – Ostrava ČR</i>	<i>Zahraničná</i>
<i>Česká alzheimerová společnost – Praha ČR</i>	<i>Zahraničná</i>
<i>Galeon – Osakis, Minnesota - USA</i>	<i>Zahraničná</i>
<i>Bethany Fargo – ND, USA</i>	<i>Zahraničná</i>
<i>Madserud Sykehjem – Oslo, Nórsko</i>	<i>Zahraničná</i>

5. PERSONÁLNE PODMIENKY, ORGANIZAČNÁ ŠTRUKTÚRA A PREHLÁD VZDELÁVACÍCH AKTIVÍT

DD a DSS Kremnica mal k 31.12. 2015 spolu 26 zamestnancov vo fyzických osobách a 24,5 zamestnancov prepočítaný stav. Z toho 2 zamestnanci boli prijatí do pracovného pomeru na dobu určitú na základe Dohody s ÚPSVaR Banská Štiavnica v rámci projektu Šanca pre zamestnanie vo funkcii opatrovatelka na 9 mesiacov. (viď Organizačná štruktúra). Návrhy na vzdelávanie si uplatňuje vedúci úseku u riaditeľa zariadenia na základe požiadaviek legislatívy, zvyšovania kvalifikácie, rekvalifikácie, cyklického vzdelávania, a pod.

Následne je vypracovaný návrh „Plánu vzdelávania“ v termíne do 10.12. bežného roka, ktorý je spracovaný na každý kalendárny rok. Po uskutočnení vzdelávacej aktivity, každý zamestnanec je povinný vyhodnotiť absolvované školenie. Riaditeľ zariadenia vyhodnotí efektívnosť vzdelávania zamestnancov a riaditeľovi jeho štatutárny zástupca. Plán vzdelávania a dodávateľa schvaľuje riaditeľka. Externé aktivity sú realizované prostredníctvom dodávateľského spôsobu u príslušných vybraných dodávateľov, resp. podľa ponúk, ktoré prichádzajú v priebehu roka. Každý zamestnanec môže podať návrh na doplnenie, resp. zmenu „Plánu vzdelávania“ počas kalendárneho roka.

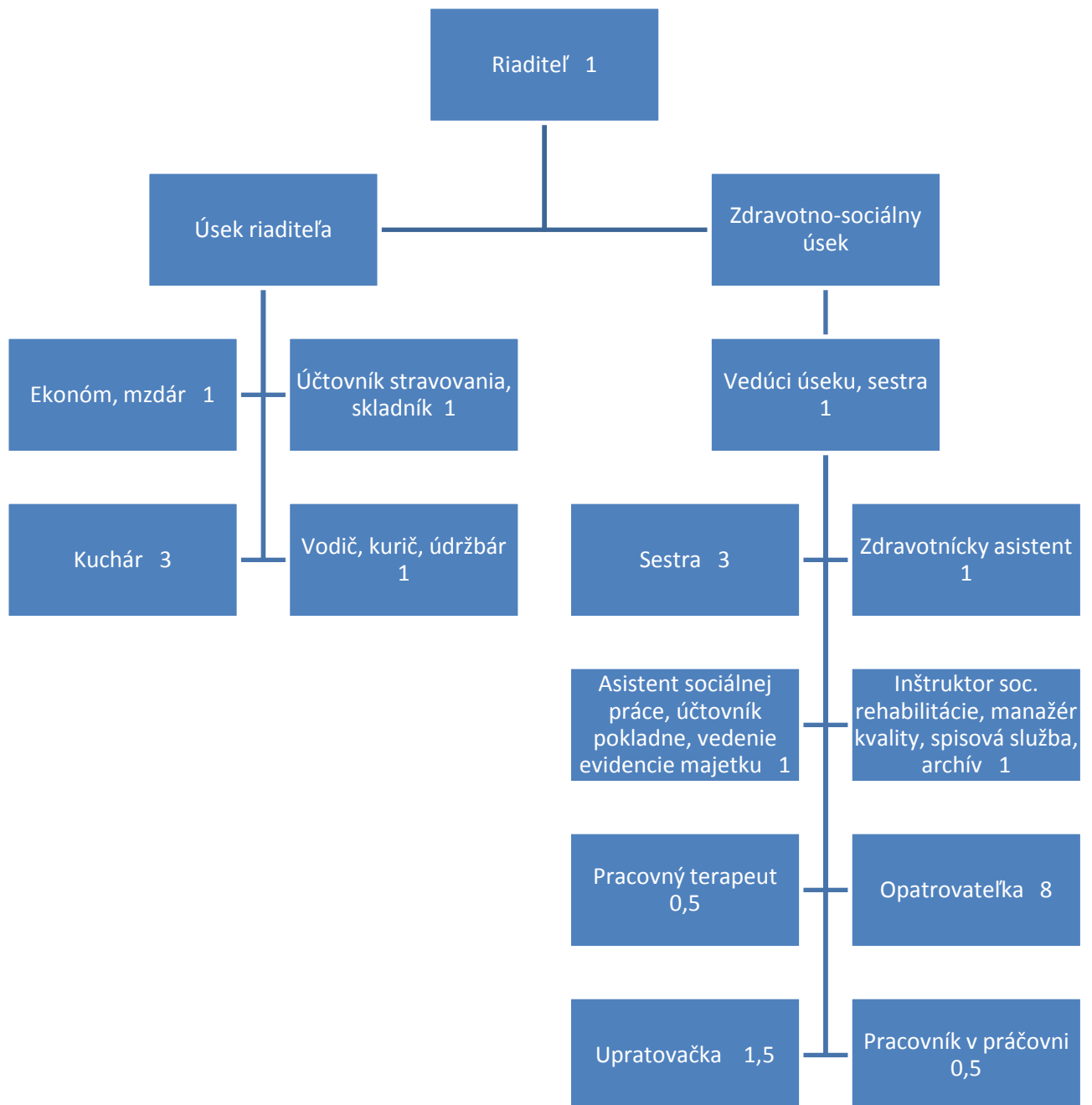
Tabuľka č.8 Organizačná štruktúra zamestnancov k 31.12. 2015 vs DD a DSS Kremnica

Organizačná štruktúra Domov dôchodcov a domov sociálnych služieb Kremnica k 31.12. 2015	
Pracovné zaradenie	Úväzok
úsek riaditeľa (7)	
riaditeľ	1
ekonóm, mzdár	1
samostatný účtovník stravovania, skladník	1
kuchár	3
vodič, kurič, údržbár	1
zdravotno-sociálny úsek (17,5)	
vedúca úseku, sestra	1
sestra	3
zdravotný asistent	1
asistent sociálnej práce, účtovník pokladne, vedenie evidencie majetku	1
inštruktor sociálnej rehabilitácie, manažér kvality, spisová služba, archív	1
pracovný terapeut	0,5
opatrovatelka	8 (2 ÚPSVaR)

upratovačka	1,5
pracovník v práčovni	0,5
Spolu	24,5(26)

Schéma organizačnej štruktúry

Domova dôchodcov a domova sociálnych služieb Kremnica k 31.12. 2015



Spolu 24,5/26 zamestnancov.

Tabuľka č. 9 Prehľad o počte externých vzdelávacích aktivít a ich účastníkov za rok 2015 v DD a DSS Kremnica

Počet vzdelávacích aktivít v roku 2015			Počet účastníkov vzdelávaní v roku 2015		
Spolu	Z toho		Spolu	Z toho	
	z BBSK	iných		Z BBSK	iných
17	5	12	25	9	16

Supervízie so zámerom na Individuálne plány pre Prijímateľov sociálnych služieb sa zúčastnilo 14 zamestnancov. Supervíziu vykonal dňa 25.3. 2015 PhDr. Miroslav Cangár – Cangár. S.r.o. Revúca. Nebola zahrnutá do školenia.

Tabuľka č. 10 Vzdelávacie aktivity zamestnancov za rok 2015 v DD a DSS Kremnica

Názov vzdelávacej aktivity	Názov vzdelávacej inštitúcie
1/2015 Sociálne služby ako verejný záujem	Zväz poskyt. Soc. služieb
1/2015 Ročné zúčtovanie dane	Racio edukation Slovakia, Prievidza
2/2015 Fabasoft	BBSK
3/2015 Predstavenie asociácie pracovníkov soc. sl.	Akadémia vzdelávania a výskumu s.s. Holič
3/2015 Porada riaditeľov	BBSK
4/2015 Solidarita kresťana motivácia pre spoločnosť	BÚ ZDECAV Zvolen
4/2015 El. trhovisko	Vosko s.r.o. Brusno
5/2015 El. trhovisko	BBSK +Poradca podnikateľa Žilina
5/2015 Časté chyby zamestnávateľa v SP	Soc. Poist. Žiar nad Hronom
6/2015 El. trhovisko	BBSK
6/2015 Strentuie garantov opatrovania podľa M. Krohwinhet	Tabita s.r.o. Holič
9/2015 Dôstojný život právo nie privilégium	Združenie pre pomoc ľuďom s ment. post. Bratislava
9/2015 VII. Medzinár. konferencia Aktivizácia seniorov a nefarm. prístup v liečbe AD	Centrum memory, Neur. Ústav Bratislava
9/2015 Seniori a občania so zdr. post. ako objekt poskytovania soc. služieb	Tatra akadémia Prievidza
10/2015 XIV Žiarsky sesterský deň	Reg. Komora sestier a pôr. As. Žiar nad Hr.

11/2015 Funkčné rozšírenie a inovácia ISPIN	Asseco Solutionns Bratislava
12/2015 Porada riaditeľov	BBSK

Tabuľka č. 11 Prehľad o počte zamestnancov, ktorí sa vzdelávajú v roku 2015 zúčastnili v DD a DSS Kremnica

Celkový počet zamestnancov, ktorí sa vzdelávajú v roku 2015 zúčastnili	z toho zamestnanci		
	manažment	sociálni pracovníci	ostatní zamestnanci
16	2	1	13

6. PLNENIE CIEĽOV ZA ROK 2015

Pre rok 2015 boli navrhnuté v DD a DSS Kremnica krátkodobé ciele pre skvalitnenie poskytovania sociálnych služieb, ktoré boli k 31.12. 2015 splnené a podrobili sa vyhodnoteniu k dozornému auditu aj v rámci STN ISO 9001:2009 v roku 2016.

Tabuľka č. 12 Plnenia cieľov za rok 2015 v DD a DSS Kremnica

Krátkodobé ciele pre rok 2015			
P.č.	Názov	Termín	Splnené/nesplnené
1.	Zabezpečiť vzdelávanie zamestnancov v priamom kontakte s PSS na tému Individuálne plány	2015	splnené
2.	Zrealizovať stretnutie ku Dňu matiek a Dňu otcov	2015	splnené
3.	Prezentovať alternatívnu nefarmakologickú liečbu pre PSS na medzinárodnej konferencii v Bratislave s novým druhom zmyslových terapeutických pomôcok	2015	Splnené – prezentácia sa vykonala aj na porade riaditeľov BBSK
4.	Zrealizovať výstavu ručných prác PSS v K.J.Kollára v Kremnici	2015	Splnené – výstava ručných prác sa vykonala aj na výstave Kremnické jablko
5.	Zrealizovať výmenu PVC na 2. nadzemnom poschodí na chodbách	2015	splnené
6.	Zorganizovať výlet do Nového Tekova pre nových PSS	2015	splnené
7.	Nadviazať spoluprácu so zariadením sociálnych služieb v Nórsku	2015	Splnené

7. FINANCOVANIE SOCIÁLNYCH SLUŽIEB A ÚHRADY ZA POSKYTOVANÚ SOCIÁLNU SLUŽBU

Financovanie sociálnych služieb v Domove dôchodcov a domove sociálnych služieb, Bystrická 447/25 v roku 2015 bolo na základe schváleného rozpočtu a následných úprav rozpočtu v priebehu roka. Pre rok 2015 bol rozpočet schválený zastupiteľstvom Banskobystrického samosprávneho kraja.

Členenie rozpočtových výdavkov bolo určené nasledovne:

Informácia o údajoch na strane aktív súvahy

A/ Neobežný majetok

1. Dlhodobý nehmotný majetok naša organizácia neúčtuje.
2. Dlhodobý hmotný majetok, ktorého hodnota v účtovníctve sa v roku 2015 zmenila oproti roku 2014 a jeho stav k 31.12.2015 je **352 138,69 EUR**. V roku 2015 bol obstaraný hmotný dlhodobý majetok a to automatická práčka 10 kg R-10 DOMUS v cene 4 200,- EUR a vyradený osobný počítač PC 2000/256/40/CDRW v sume 1 082,14 EUR.

V súlade s Výnosom MF SR č. 24557 zo dňa 20.12.2002, ktorým sa ustanovuje spôsob a postup určenia zostatkovej ceny majetku je povinnosť pre DD a DSS od roku 2003 odpisovať dlhodobý hmotný majetok, okrem pozemkov, a zároveň dopočítať oprávky k tomuto majetku k 31.12.2002. Pre určenie sadzieb odpisov naša organizácia postupuje v zmysle § 30 zákona o daniach z príjmov, podľa ktorého sa majetok zaradí do klasifikácie produkcie odpisovných skupín. Doba odpisovania v jednotlivých skupinách je upravená v §-e 30. DD a DSS vykonáva rovnomerné účtovné odpisy. Hodnota oprávok dlhodobého hmotného majetku k 31.12. 2015 činí **327 465,12 EUR**. Majetok sa odpisuje len do výšky obstarávacej ceny. Zostatková cena majetku sa zisťuje pomocou oprávok k dlhodobému hmotnému majetku. Zostatková cena dlhodobého hmotného majetku k 31.12.2015 je **24 673,57 EUR**.

TR	Názov	PS/1.1.15	Príjem	Výdaj	KS/31.12.15
021-1	Budovy	248 383,93			248 383,93
022-4	Pracovné stroje a prístroje	34 577,25	4 200,00		38 777,25
022-5	Prístroje a zvláštne tech. Zariad.	21 362,86		1 082,14	20 280,72
022-7	Inventár	1 564,69			1 564,69
023-6	Dopravné prostriedky	34 900,02			34 900,02
031-9	Pozemky	8 232,08			8 232,08
Spolu majetku		349 020,83	4 200,00	1 082,14	352 138,69

TR	Názov	PS/1.1.15	Príjem	Výdaj	KS/31.12.15
081-1	Oprávky k budovám	230 875,83	12 119,88		242 995,71
082-4	Oprávky k pracov. stroj	31 894,75	613,33		32 508,08
082-5	Oprávky k prístroj	16 792,66	1 699,78	1 082,14	17 410,30
082-7	Oprávky k inventáru	1 564,69	0		1 564,69
083-6	Oprávky k doprav. prostr.	30 509,66	2 476,68		32 986,34
Spolu oprávky		311 637,59	16 909,67	1 082,14	327 465,12

V roku 2015 nastali pohyby (prírastky a úbytky) v dlhodobom hmotnom majetku:

Prírastky: 1. nákup:

4-539 14 Automatická práčka R-10 DOMUS 4 200,- EUR, dátum zaradenia 22.12.2015
Finančné prostriedky na nákup automatickej práčky nám boli schválené Uznesením Z-BBSK číslo 173/2015.

Výdaj: 1. vyradenie:

5-402 1 PC 2000/256/40/CDRW 1 082,14 EUR, dátum vyradenia 31.12.2015

Účtovná hodnota dlhodobého hmotného majetku k 31.12.2015

021-1	Budovy	248 383,93 EUR
081-1	Oprávky k budove	242 995,71 EUR
	Zostatková cena budov	5 388,22 EUR
022-4	Pracovné stroje a zariadenia	38 777,25 EUR
082-4	Oprávky k prac.strojom	32 508,08 EUR
	Zostatková cena pracovných strojov	6 269,17 EUR
022-5	Pracovné stroje a techn.zariadenia	20 280,72 EUR
082-5	Oprávky k pracov.strojom	17 410,30 EUR
	Zostatková cena pracov.strojov	2 870,42 EUR
022-7	Inventár	1 564,69 EUR
082-7	Oprávky k inventáru	1 564,69 EUR
	Zostatková cena inventáru	0 EUR
023-6	Dopravné prostriedky	34 900,02 EUR
083-6	Oprávky k dopravným prostriedkom	32 986,34 EUR
	Zostatková cena dopravných prostried.	1 913,68 EUR
031-9	Pozemky	8 232,08 EUR

V roku 2015 bol dlhodobý hmotný majetok a súčasne poistenie všeobecnej zodpovednosti za škodu v rámci BBSK v poisťovni Uniqa poisťovňa, a.s. Bratislava, motorové vozidlá v Kooperatíve poisťovni, a.s. Bratislava. Platnosť zmlúv trvá do 31.12.2018.

B/ Obežný majetok:

1. Zásoby sú účtované v obstarávacích cenách. Ich výška k 31.12.2015 činí čiastku **8 571,31 EUR.**

Názov	PS/1.1.2015	Príjem	Výdaj	KS/ 31.12.2015
Palivo, PHM	134,13	721,21	779,23	76,11 EUR
Potraviny	4 274,33	32 615,12	33 759,62	3 129,83 EUR
Čistiace potreby	2 901,41	3 216,91	3 440,10	2 678,22 EUR
Kancel.mat.	649,38	1 355,28	1 550,37	454,29 EUR
Prádlo, OPP	2 273,59	1 123,79	1 388,78	2 008,60 EUR
Lieky	0	1 797,94	1 797,94	0 EUR
Ostatný mat.	264,37	405,25	445,36	224,26 EUR
Spolu:	10 497,21	41 235,50	43 161,40	8 571,31 EUR

2. Na finančných účtoch v DD a DSS boli k 31.12.2015 evidované tieto zostatky:

Rozpočtový účet výdavkový	0 EUR
Rozpočtový účet príjmový	0 EUR
Účet cudzích prostriedkov - depozit	0 EUR
Sponzorský účet	7 436,01 EUR
Účet sociálneho fondu	3 454,46 EUR
Spolu:	10 890,47 EUR

Účet	Názov	PS/1.1.2015	Príjem	Výdaj	KS/ 31.12.2015
222	Rozp. účet výdavkový	0	301 075,44	301 075,44	0 EUR
223	Rozp.účet príjmový	0	106 272,14	106 272,14	0 EUR
221/1	Cudzie prostriedky	61,28	0	61,28	0 EUR
221/3	Sponzorský účet	7 770,01	550,-	884,-	7 436,01 EUR
221-4	Účet SF	3 203,03	1 783,74	1 532,31	3 454,46 EUR

3. Pohľadávky

Na účte 318 - nedaňové pohľadávky naša organizácia k 31.12.2015 eviduje pohľadávky vo výške **6 616,90 EUR** a to za poskytnutú stravu cudzím stravníkom za mesiac december 2015 vo výške 271,20 EUR, a nedoplatok za poskytovanie starostlivosti v zariadení – 6 345,70 EUR. Posledne menovaná čiastka pohľadávky vznikla z plnenia zákona č. 438/2008 Z. z.

<u>Účet</u>	<u>Názov</u>	<u>PS/1.1.2015</u>	<u>KS/31.12.2015</u>
318-2	Nedaňová pohľadávka	5 994,05 EUR	6 616,90 EUR

Účet 391 – Opravná položka k pohľadávke

Účet 391 - Opravná položka k pohľadávke sa tvorí najmä k tej, pri ktorej je opodstatnené predpokladať, že ju dlžník úplne, alebo čiastočne nezaplatí. Opravné položky k pohľadávkam boli účtované v DD a DSS aj v roku 2015 v celkovej výške 5 731,56 EUR.

DD a DSS eviduje na účte 318 - nedaňové pohľadávky, pohľadávku za troch prijímateľoch sociálnej služby. Opodstatnenosť účtovania opravnej položky vznikla z dôvodu, že uvedené pohľadávky t.č. DD nemá možnosť vymôcť od uvedených prijímateľov sociálnej služby.

B/ Závazky

1. Rezervy

<u>Názov</u>	<u>Názov</u>	<u>PS/1.1.2015</u>	<u>KS/ 31.12.2015</u>
323-1 1	Krátkodobé rezervy - faktúry	870,- EUR	1 100,- EUR
Spolu:		870,- EUR	1 100,- EUR

<u>Názov účtu</u>	<u>Tvorba</u>	<u>Čerpanie rezervy</u>	<u>Zrušenie nepoužitej rezervy</u>
Rezerva na faktúry	870,- EUR	870,- EUR	-

Čerpanie rezervy podľa došlých faktúr bolo v roku 2015 nasledovné:

Fa.č. 007/15 Slovak Telekom, a.s. Bratislava – telekom.sluzby 12/2014	70,- EUR
Fa.č. 009/15 Stredoslov.energetika, a.s. Žilina – vyúčt. spotreby elektr. 2014	800,- EUR.

Na syntetickom účte 323 bola k 31.12. 2015 zaúčtovaná rezerva na faktúry - vyúčtovanie za spotrebu plynu.

A En Gas, a.s. Martin, vyúčtovanie spotreby plynu r. 2015	1 100,- EUR
Spolu:	1 100,- EUR

2. Dodávatelia

<u>Názov</u>	<u>PS/1.1.2015</u>	<u>Príjem</u>	<u>Výdaj</u>	<u>KS/ 31.12.2015</u>
321-5 Dodávatelia B	488,17	77 802,62	77 920,16	370,63 EUR

Na účte 321 záväzky ÚJ eviduje k 31.12.2015 vo výške 370,63 EUR, všetky v dobe splatnosti:

459/15 Pauman plus, s.r.o. Lesenice	potraviny	111,02 EUR
460/15 GPM VOZ Zvolen	potraviny	189,53 EUR
461/15 Slovak Telekom, a.s. Bratislava	telefón 12/2015	70,08 EUR
Spolu:		370,63 EUR

Účet 472 – Závazky zo sociálneho fondu

Použitie sociálneho fondu bolo v roku 2015 v súlade so zákonom 152/1994 o sociálnom fonde.

Tvorba sociálneho fondu sa tvorila 1,25% z hrubých miezd zúčtovaných zamestnancom a čerpanie bolo použité na stravovanie (suma 948,26 EUR), ostatné čerpanie podľa KZ (82,98 EUR), na regeneráciu pracovných síl (suma 501,07 EUR).

<u>Názov</u>	<u>PS/1.1.2015</u>	<u>Príjem</u>	<u>Výdaj</u>	<u>KS/ 31.12.2015</u>
472 – záväzky so SF	3 203,03	1 783,56	1 532,31	3 454,28 EUR

3. Zamestnanci, záväzky voči zamestnancom, dane

Účet	Názov	PS/1.1.2015	Príjem	Výdaj	KS/ 31.12.2015
331	Zamestnanci	61,28	162 876,98	161 938,26	0
333	Záväzky voči zamestn.	0	3 265,69	3 265,69	0
336	Zúčtovanie s organ.SP ZP	0	78 338,18	78 338,18	0
342	Ostatné priame dane	0	7 698,30	7 698,30	0

A/ Vlastné imanie

Súvahový stav vlastného imania k 31.12. 2015 je - 1 950,40 EUR

Názov	PS/1.1.2015	Príjem	Výdaj	KS/ 31.12.2015
Hospodársky výsledok	7 194,54	308,81	-	7 503,35

Na účte 431-1 Výsledok hospodárenia v schvaľovaní sa účtuje rozdelenie účtovného kladného výsledku hospodárenia, alebo usporiadanie účtovného záporného výsledku hospodárenia.

Stav účtu k 1.1.2015 bol 308,81 EUR. Vysporiadanie kladného výsledku hospodárenia sa zaúčtovalo k dátumu 31.3.2015 súvzťažne s účtom 428/2. K 31.12.2015 účet 431 nemá zostatok.

Účet 428 - Nevysporiadaný HV minulých rokov má k 31.12.2015 zostatok 7 503,35 EUR.

Aktíva celkom: k 31.12. 2015 45 297,48 EUR

A/ Neobežný majetok		24 673,57 EUR
B/ Obežný majetok		20 370,67 EUR, v tom:
zásoby	8 571,31	
pohľadávky	885,34	
finančné účty + ceniny	10 914,02	
C/ Časové rozlíšenie – náklady BO		253,24 EUR

Pasíva celkom: k 31. 12. 2015 47 247,88 EUR

A/ Nevysporiadaný HV		7 503,35 EUR
B/ Záväzky		25 244,85 EUR, v tom:
rezervy na faktúry/2015	1 100,- EUR	
zúčtovanie odvodov príjmov	950,78 EUR	
zúčtovanie transferov VÚC	19 253,16 EUR	
záväzky zo sociálneho fondu	3 454,28 EUR	
dodávateľia	370,63 EUR	
transfery mimo VS	116,- EUR	
C/ Časové rozlíšenie – výnosy BO		14 499,68 EUR

Výsledok hospodárenia za účtovné obdobie je zistený v sume - 1 950,40 EUR

Informácie o výnosoch a nákladoch

1/ Výnosy	422 669,75 EUR
602 - Tržby z predaja služieb	103 537,62 EUR
622 –Aktivácia vnútroorganizačných služieb	2 930,93 EUR
648 - Ostatné výnosy z prevádzkovej činnosti	0 EUR
653 – Zúčtovanie zákonných rezerv	870,00 EUR
658 – Zúčtovanie opravných položiek z prev.činnosti	0 EUR
691 – Výnosy z bežných transferov VÚC	291 821,06 EUR
692 – Výnosy z kapitálových transferov VÚC	13 153,81 EUR
693 - Výnosy samosprávy z BT mimo VS	2 473,37 EUR
694 - Výnosy samosprávy z KT mimo VS	3 755,86 EUR
697 – Výnosy z BT mimo VS	4 127,10 EUR

2/ Náklady	424 620,15 EUR
501 - Spotreba materiálu	44 284,87 EUR
502 - Spotreba energie	22 021,01 EUR
511 - Opravy a udržiavanie	5 231,62 EUR
512 - Cestovné	48,45 EUR
518 - Ostatné služby	5 715,46 EUR
521 – Mzdové náklady	161 902,23 EUR
524 – Zákonné sociálne poistenie	56 384,74 EUR
525 – Ostatné sociálne poistenie	116,20 EUR
527 – Zákonné sociálne náklady	6 123,35 EUR
528 – Ostatné sociálne náklady	0
532 - Daň z nehnuteľnosti	312 42 EUR
538 – Ostatné dane a poplatky	667,03 EUR
551 – Odpisy DHM	16 909,67 EUR
553 – Tvorba ostatných rezerv	1 100,00 EUR
558 – Tvorba ostatných OP z prevádzk. činnosti	5 731,56 EUR
568 – Ostatné finančné náklady	265,48 EUR
588 – Náklady odvodov príjmov	101 867,53 EUR
589 – Náklady budúceho odvodu príjmov	4 061,47 EUR
Výsledok hospodárenia bežného obdobia	- 1 950,40 EUR

Informácie o rozpočte a hodnotenie plnenia rozpočtu

A/ Príjmy bežného rozpočtu v EUR

Zdroj	Text	SR	UR	Skutočnosť
41	vlastné príjmy VÚC	103 000	101 000	102 914,77
72A	sponzorské príjmy	-	-	884,00
Spolu:		103 000	101 000	103 798,77

Vlastné príjmy tvorili príjmy za poskytované služby pre klientov, za poskytnutú stravu zamestnancom a cudzím obyvateľom na základe dohody.

Sponzorské prostriedky vo výške 884,- EUR boli preúčtované cez príjmový účet a zároveň odvedené na účet Ú-BBSK. Na základe žiadosti o povolené prekročenie mimorozpočtových prostriedkov nám boli zaslané na výdavkový účet. Prijaté prostriedky z úradu práce boli zúčtované v roku 2015 v rámci príjmov bežného rozpočtu.

B/ Výdavky bežného rozpočtu v EUR

Zdroj	Text	SR	UR	Skutočnosť
41	vlastné výdavky VÚC	285 931	291 825	291 821,06
72A	zo sponzorských príjmov	0	0	884,00
111	výdaj pre úrad práce	1 700	2 473,37	2 473,37
Spolu:		287 631	294 298,37	295 178,43

Z bežných výdavkov boli hradené mzdy, odvody z nich, elektrická energia, plyn, voda, potraviny, poštovné a telekomunikačné výdavky, všeobecný materiál, potraviny, údržba budovy a zariadení, dopravné výdaje – PHM, poistné, servis auta, revízie a odborné prehliadky, miestne dane a poplatky, povinný prídelač do SF, odmeny na dohody o mimopracovnej činnosti a náhradu pri PN. Mimorozpočtové prostriedky boli použité na úhradu faktúr z povoleného mimorozpočtového čerpania, a to:

384,00 EUR osadenie exteriérových fit strojov pre seniorov v záhrade zariadenia,
500,00 EUR nákup 2 ks toaletných kresiel a nepremokavých podložiek do postele.

Prostriedky z úradu práce boli použité na nákup všeobecného materiálu, pracovných ochranných pomôcok, úhradu úrazového poistenia a úhradu časti miezd a odvodov pre zamestnancov prijatých do pracovného pomeru v rámci projektov Úradu práce a to na základe dohôd:

- § 50a - o poskytnutí príspevku na podporu udržiavania v zamestnaní zamestnancov s nízkymi mzdami,

- § 52a - o poskytnutí príspevku na vykonávanie aktivačnej činnosti formou dobrovoľníckej služby
- § 54 - o poskytnutí finančného príspevku v rámci projektu č. XX Podpora zamestnávania nezamestnaných v samospráve,
- § 50j - o poskytnutí príspevku na podporu rozvoja miestnej a regionálnej zamestnanosti.

C/ Výdavky kapitálového rozpočtu v EUR

Zdroj	Text	SR	UR	Skutočnosť
41	vlastné výdavky VÚC	0	5 000	4 200
Spolu:		0	5 000	4 200

Finančné prostriedky na nákup automatickej práčky nám boli schválené Uznesením Z-BBSK číslo 173/2015 a to úpravou rozpočtu vo výške 5 000 EUR. Obstaranie automatickej práčky bolo vykonané verejným obstaraním cez elektronické trhovisko formou ponúkutej najnižšej ceny. Verejný obstarávanie cez EKS vykonal DD a DSS Kremnica.

Dňa 16.11.2015 bola vygenerovaná kúpna zmluva s víťazným dodávateľom na sumu 4 200 EUR. Automatická práčka bola doručená, osadená a vyskúšaná dňa 11.12.2015.

Výročná správa o hospodárení za r. 2015 v Domove dôchodcov a DSS Kremnica

Prijmy

Rozpočet

Schválený rozpočet na rok 2015	103 000,- EUR
Upravený rozpočet na rok 2015	101 000,- EUR

Plnenie príjmov v EUR

Nájomné	0
Príjmy od prijímateľov S.S.	97 029,14
Stravné od zamestnancov	2 253,09
Stravné od cudzích stravníkov	2 228,20
Ostatné príjmy	697,85
Ekonomicky oprávnené náklady	706,49
Spolu príjmy z hlavnej činnosti	102 914,77
Dary a granty	884,-
Príjmy celkom	103 798,77

Výdavky

Rozpočet

Schválený rozpočet na rok 2015	287 631,- EUR
Upravený rozpočet na rok 2015	299 298,37 EUR

Čerpanie výdavkov v EUR

Ekonom. položka	Výdavky spolu
610 – Mzdy a platy	161 445,10
620 – Poistenie	56 400,04
630 – Tovary a služby	0
631 – Cestovné	48,45
632 – Energie	23 413,08
633 – Materiál	38 754,98
634 – Dopravné	1 294,88
635 – Opravy a údržba	5 920,67

636 – Nájomné	123,70
637 – Služby	7 548,14
640 – Bežné transf.	229,39
Bežné výdavky celkom	295 178,43
Kapitálové výdavky	4 200,-

Sponzorské dary prijaté v roku 2015

1. Finančné sponzorské dary	550,- EUR
2. Materiálne sponzorské dary	4 811,63 EUR
Spolu	4 866,63 EUR

8. KONTAKTNÉ ÚDAJE

Adresa:

Domov dôchodcov a domov sociálnych služieb (DD a DSS) Bystrická 447/25,
967 01 Kremnica

riadiateľka	045 6744 337, 045 6742 494
Ekonom, sociálny pracovník, účtovník stravovania	045 6742 494, 0903 382 280
Zdravotný úsek	045 6742 463
E mail	ddadsskremnica@mail.t-com.sk
Webová stránka	www.dsskremnica.sk